

COMMUNIQUÉ DE PRESSE

Toulouse, le 8 mars 2016

RESULTATS ANNUELS 2015

- Un chiffre d'affaires en hausse de 7,3% qui bénéficie largement de l'appréciation du dollar (+1,1% à taux de change constant)
- Un EBIT ajusté en hausse qui s'établit à 24 M€ versus 5 M€ en 2014 grâce à la poursuite du redressement de l'activité Aérostructures et aux effets du volet performance du plan Boost
- Des équilibres financiers renforcés suite à la recapitalisation du Groupe à l'automne dernier
- Poursuite de la transformation et des objectifs stratégiques du Groupe

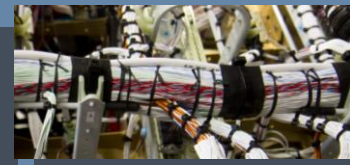
<i>En millions d'euros</i>	2015	2014
Chiffre d'affaires	712,4	664,1
Résultat opérationnel (EBIT) ajusté	23,9	4,7
<i>% du CA à taux de change constant</i>	<i>3,6%</i>	<i>0,7%</i>
Résultat financier ajusté	(16,5)	(26,6)
Résultat net attribuable au Groupe ajusté	2,4	(13,4)
Endettement net	64,0	310,2
Capitaux propres, part du Groupe	386,1	110,6

Comptes arrêtés par le Conseil d'Administration lors de sa réunion du 2 mars 2016 - Procédures d'audits effectuées sur les données IFRS et rapport d'audit relatif à la certification en cours d'émission.

Un chiffre d'affaires qui bénéficie de la forte appréciation du dollar

Au 31 décembre 2015, le Groupe a réalisé un chiffre d'affaires consolidé de 712,4 M€, en progression de +7,3% par rapport à l'exercice 2014 (+1,1% à taux de change constant).

La faible croissance organique s'explique principalement par la moindre progression de l'activité Aérostructure Industrie qui avait bénéficié jusqu'alors de la forte augmentation des cadences du programme B787. Par ailleurs, le ralentissement des ventes sur l'A330 a aussi fortement impacté le Groupe dans un marché devenu plus mature. Enfin, en l'absence de nouveaux programmes, la priorité est donnée par les avionneurs à l'optimisation de la rentabilité de leurs programmes phares et à la remise en concurrence de contrats existants dans un objectif d'abaissement de leurs coûts.



Les activités Systèmes d'interconnexion ont bénéficié de l'augmentation des cadences de l'A350 qui a permis de compenser l'effet défavorable lié à la fin des travaux de développement sur ce même programme.

L'activité Aérostructure Services s'est appuyée sur une bonne dynamique commerciale notamment pour les Etudes avec des prises de commandes en progression de +11% par rapport à 2014.

Dans le même temps, le portefeuille de commandes (qui ne prend en compte que les commandes fermes des avionneurs) est resté stable au 31 décembre 2015 pour atteindre 2,6 milliards d'Euros sur la base d'une parité €//\$ de 1,35. Il représente l'équivalent de 4 années de chiffre d'affaires du Groupe.

L'EBIT ajusté : un indicateur afin de mieux refléter la performance du Groupe

Afin de mieux permettre le suivi et la comparabilité de ses performances opérationnelles et financières, le Groupe a décidé de présenter, en parallèle des comptes consolidés, un compte de résultat ajusté.

Ainsi, le Groupe utilise comme principal indicateur l'« EBIT ajusté » (à caractère strictement non comptable) qui correspond au résultat opérationnel, établi pour les besoins des comptes consolidés dans le référentiel IFRS, retraité :

- de la variation d'en-cours Non Recurring (nets de provisions) résultant de la comptabilisation des contrats selon la norme IAS11 (contrats de construction) ; et
- de l'impact des pertes et gains de change sur les instruments de couverture €//\$ enregistrés en résultat financier mais relatifs à des flux d'exploitation.

La table de passage entre le compte de résultat consolidé et le compte de résultat ajusté est présentée en Annexe de ce communiqué.

Une performance opérationnelle en nette progression

L'EBIT ajusté progresse et s'établit à 23,9 M€ en 2015 contre 4,7 M€ en 2014.

Cette amélioration résulte principalement de l'activité Aérostructure Industrie et plus particulièrement grâce :

- à la décroissance des coûts unitaires sur les programmes des activités Aérostructure Industrie faisant l'objet d'opérations de « *redesign to cost* » ;
- au maintien des efforts de réduction de la non qualité dont le coût sur le périmètre France aura été réduit de près de 50% en deux ans ;
- au recours à la flexibilité pour s'adapter aux évolutions de charge et limiter l'impact des baisses de cadences enregistrées sur certains programmes.



Par ailleurs, la bonne tenue des activités de support clients et des coûts de développement plus faibles que prévus sur la période ont largement contribué au redressement de l'EBIT ajusté de l'activité Aérostructure Industrie.

Dans un contexte de forte augmentation des cadences de l'A350, l'activité Systèmes d'Interconnexion a été pénalisée par le retard, désormais rattrapé, de certains transferts industriels en zone best costs intervenus au cours du premier semestre 2015 (cf. communiqué du 25 septembre 2015). Malgré l'amélioration de la performance des programmes matures et la poursuite de la baisse des coûts unitaires sur l'A350, la montée en cadence de ce programme dont le point d'équilibre n'a pas encore été atteint et la baisse des activités Etudes continuent à peser sur la performance de l'activité Systèmes d'interconnexion.

En termes de performance, les activités d'Aérostructure Services ont été marquées par une baisse de la rentabilité des études dans un marché toujours très concurrentiel tandis que dans le même temps, les activités outillage affichaient une nette progression.

La poursuite de la mise en oeuvre du volet Performance du plan Boost a de nouveau permis d'enregistrer des gains estimés à 6 M€ fin 2015 par rapport à l'année précédente.

Le résultat financier ajusté est en amélioration et s'établit à -16,5 M€ sur l'exercice 2015 (vs. -26,6 M€ en 2014). Il comprend principalement le coût de la dette à hauteur de -12,6 M€ en légère diminution par rapport à 2014 (-14,7 M€) mais ne reflète pas encore la totalité des impacts de la recapitalisation du Groupe qui a eu lieu en septembre 2015. Outre le coût de la dette, le résultat financier ajusté de 2014 comprenait notamment l'amortissement des coûts associés à la restructuration financière de 2011 (-8,2 M€), non récurrent en 2015.

Le résultat net ajusté (part du Groupe) affiche un bénéfice de 2,4 M€ (vs. -13,4 M€ en 2014). Le résultat net consolidé - non ajusté (part du Groupe) s'élève à 0,3 M€ (vs. 0,1 M€ en 2014).

Le Groupe a maintenu sa politique de couverture de change €/\$. Le renforcement du dollar depuis le second semestre 2014 a permis de compléter le portefeuille de couverture. Le Groupe est désormais couvert à 95% sur 2016 à un cours au pire de 1,20 et à 85% en 2017 à un cours au pire de 1,16. Bénéficiant d'un portefeuille de couvertures élargi, le Groupe a aussi commencé à couvrir l'exercice 2018 à hauteur de 20% de l'exposition nette.



Des équilibres financiers renforcés

L'endettement net ressort à 64 M€ contre 310,2 M€ au 31 décembre 2014. Dans le même temps, les fonds propres part du Groupe ont été renforcés et s'élèvent à 386,1 M€ contre 110,6 M€ au 31 décembre 2014, traduisant ainsi l'impact de la restructuration financière du Groupe et sa recapitalisation.

Conformément aux engagements pris, le Groupe a maintenu ses efforts en matière de maîtrise du niveau des stocks et ce malgré la montée en puissance de son usine au Mexique et la hausse des cadences sur l'A350. Cette amélioration a permis de limiter l'impact du renforcement du dollar et du retournement des éléments non récurrents qui avaient favorablement impacté le besoin en fonds de roulement fin 2014.

Les investissements nets s'élèvent à 14,9 M€ notamment consacrés aux matériels industriels du Groupe et à des projets informatiques.

Objectif 2016 de Free Cash Flow des opérations confirmé

La performance du Groupe au cours de l'exercice 2015 permet de confirmer un objectif de Free Cash Flow récurrent des opérations aux environs de 7% du chiffre d'affaires en 2016, soit près de 50 M€.

L'objectif de croissance organique annuelle moyenne de l'ordre de 4% a été atteint sur la période 2014/2015 (+3,7%). Néanmoins, 2016 sera impacté par les baisses de cadences et les retards pris par les avionneurs sur les programmes en ramp-up.

Poursuite de la transformation et des objectifs stratégiques du Groupe

Dans un environnement de marché plus mature, le Groupe confirme ses priorités offensive et défensive : le renforcement de sa position sur les marchés clés et l'amélioration substantielle de sa compétitivité coûts.

L'amélioration de la compétitivité résultera essentiellement :

- de la simplification du schéma industriel (limitant ainsi les flux entre sites) et du renforcement du footprint industriel en zone best costs. L'implantation, en décembre 2015, d'un site au Maroc qui intègre les activités de structure et de cablage des meubles avioniques en est une illustration.
- de la réinternalisation de production notamment pour l'Aérostructure Industrie sur les pièces usinées critiques grâce à un outil industriel plus performant.
- du prolongement des initiatives lean et d'une gestion de projets toujours plus rigoureuse.

Le redéploiement du Groupe sera fondé à la fois sur une différenciation renforcée de l'offre, et sur la poursuite de la diversification clients et marchés du Groupe. La réorientation des efforts de R&T vers la mise à disposition des briques technologiques clés, nécessaires au développement de produits/solutions plus intégrés, est une priorité.



La poursuite de l'offensive commerciale, notamment en phase d'avant-vente et visant à promouvoir des offres mixtes et différentiantes grâce à un portefeuille de technologies et de produits enrichi, doit permettre le renforcement déjà amorcé des positions clés du Groupe.

« L'amélioration des résultats de l'année 2015 traduit la poursuite des efforts engagés par Latécoère depuis un peu plus de deux ans. La remise à niveau de la performance opérationnelle et le désendettement mettent désormais le Groupe en capacité d'engager la transformation nécessaire afin de retrouver le niveau de rentabilité requis pour le financement de ses développements et investissements futurs. Nous opérons sur un marché désormais mature qui nous impose d'améliorer fondamentalement notre compétitivité coût, tout en enrichissant notre offre avec des produits et solutions plus intégrés. C'est le double objectif du plan de transformation que le Comité Exécutif renforcé de compétences additionnelles R&T et commerciale s'emploie à conduire avec détermination » a déclaré Frédéric Michelland, Directeur Général.

A propos de Latécoère

Groupe international partenaire de « rang 1 » des grands avionneurs mondiaux (Airbus, Embraer, Dassault, Boeing, Bombardier), Latécoère intervient dans tous les segments de l'aéronautique (avions commerciaux, régionaux, d'affaires et militaires), dans trois domaines d'activités :

- Aérostructure Industrie (58% du CA) : tronçons de fuselage et portes.
- Aérostructure Services (14% du CA) : études, calcul et définition de produits industriels - conception, réalisation et maintenance d'outillages et machines spéciales.
- Systèmes d'Interconnexion (28% du CA) : câblage, meubles électriques et équipements embarqués.

Le Groupe employait au 31 décembre 2015, 4 905 personnes dans 10 pays différents.

Au 31 décembre 2015, le chiffre d'affaires consolidé est de 712,4 M€ et le portefeuille de commandes, sur la base d'une parité €/€ de 1,35, s'élève à 2,6 Mds €.

Latécoère, société anonyme au capital de 186 694 330 € divisé en 93 347 165 actions d'un nominal de 2 €, est cotée sur Euronext Paris - Compartiment B. Codes ISIN : FR000032278 - Reuters : LAEP.PA - Bloomberg : LAT.FP



Table de passage entre le compte de résultat consolidé et le compte de résultat ajusté

<i>En milliers d'euros</i>	31. déc.-15 Données IFRS	Encours "Non recurring"	Reclassement couvertures de change €//\$	Juste valeur des instruments dérivés	31. déc.-15 Données ajustées
Chiffre d'affaires	712 423				712 423
Résultat opérationnel (EBIT) <i>Résultat opérationnel / chiffre d'affaires</i>	37 994 5,3%	-3 544	-10 513		23 937 3,4%
Coût de l'endettement financier net	-12 560				-12 560
Autres résultats financiers	-21 334		10 513	6 910	-3 911
Résultat financier	-33 894	0	10 513	6 910	-16 471
Impôts sur les bénéfices	-2 278	1 220	0	-2 472	-3 531
Résultat net attribuable au Groupe	264	-2 324	0	4 438	2 380

<i>En milliers d'euros</i>	31. déc.-14 Données IFRS	Encours "Non recurring"	Reclassement couvertures de change €//\$	Juste valeur des instruments dérivés	31. déc.-14 Données ajustées
Chiffre d'affaires	664 074				664 074
Résultat opérationnel (EBIT) <i>Résultat opérationnel / chiffre d'affaires</i>	37 273 5,6%	-31 481	-1 104		4 687 0,7%
Coût de l'endettement financier net	-14 710				-14 710
Autres résultats financiers	-23 816		1 104	10 867	-11 845
Résultat financier	-38 526	0	1 104	10 867	-26 555
Impôts sur les bénéfices	1 616	10 839	0	-3 780	8 675
Résultat net attribuable au Groupe	135	-20 642	0	7 087	-13 419

Les retraitements entre les comptes consolidés et les comptes ajustés correspondent :

- Aux variations d'en-cours Non Recurring (nets de provisions) résultant de la comptabilisation des contrats selon la norme IAS11 (contrats de construction) ;
- A l'impact des pertes et gains de change sur les instruments de couverture €//\$ enregistrés en résultat financier mais relatifs à des flux d'exploitation ;
- A l'impact de la variation de juste valeur des instruments dérivés de change et de taux (comptabilisés au sein du résultat financier latent) ; et
- Aux effets d'impôts correspondants aux retraitements ci-dessus au taux normatif de 34,43%.